

ICS 67.240  
B 04



# 中华人民共和国国家标准

GB/T 13868—2009/ISO 8589:2007  
代替 GB/T 13868—1992

GB/T 13868—2009/ISO 8589:2007

## 感官分析 建立感官分析实验室的 一般导则

Sensory analysis—General guidance for the design of test rooms

(ISO 8589:2007, IDT)

中华人民共和国  
国家标准  
感官分析 建立感官分析实验室的  
一般导则

GB/T 13868—2009/ISO 8589:2007

\*

中国标准出版社出版发行  
北京复兴门外三里河北街16号  
邮政编码:100045

网址 [www.spc.net.cn](http://www.spc.net.cn)

电话:68523946 68517548

中国标准出版社秦皇岛印刷厂印刷  
各地新华书店经销

\*

开本 880×1230 1/16 印张 1.25 字数 27 千字  
2009年6月第一版 2009年6月第一次印刷

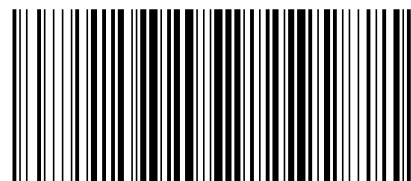
\*

书号: 155066·1-37458 定价 21.00 元

如有印装差错 由本社发行中心调换

版权专有 侵权必究

举报电话:(010)68533533

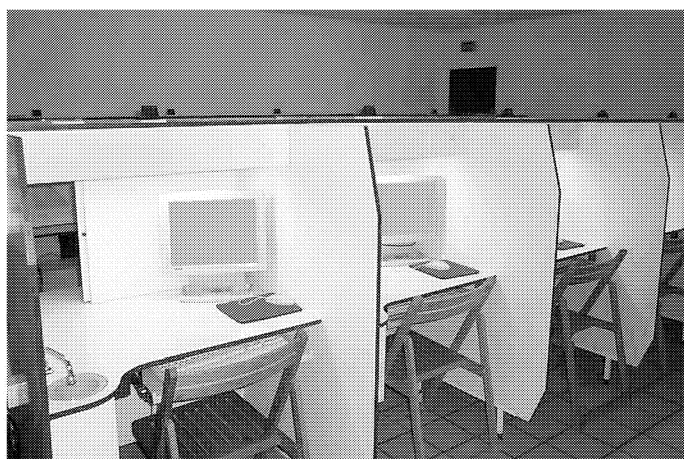


GB/T 13868-2009

2009-04-08 发布

2009-07-01 实施

中华人民共和国国家质量监督检验检疫总局  
中国国家标准化管理委员会 发布



注：评价小间包括的设施如下：

- 可滑动的键盘托架 1 个；
- 位于显示器支架下的开口 1 个；
- 带小脚轮的机箱底座 1 个；
- 镜子 1 面；
- 带开关的日光灯 2 支；
- 毛巾杆 1 根；
- 白色水池 1 个；
- 红外感应水龙头 1 个。

图 A.11 评价小间实例

## 目 次

前言 .....	III
1 范围 .....	1
2 规范性引用文件 .....	1
3 术语和定义 .....	1
4 原则 .....	1
5 实验室的建立 .....	1
6 检验区 .....	2
6.1 一般要求 .....	2
6.2 评价小间 .....	3
6.3 集体工作区 .....	4
7 准备区 .....	4
7.1 一般要求 .....	4
7.2 设施 .....	4
8 办公室 .....	4
8.1 一般要求 .....	4
8.2 大小 .....	5
8.3 设施 .....	5
9 辅助区 .....	5
10 附加信息 .....	5
附录 A (资料性附录) 感官分析实验室设计图例 .....	6
参考文献 .....	13

## 前 言

本标准等同采用国际标准 ISO 8589:2007《感官分析 建立感官分析实验室的一般导则》(英文版)。

本标准代替 GB/T 13868—1992《感官分析 建立感官分析实验室的一般导则》。本标准与 GB/T 13868—1992 相比,重大的技术内容变化主要有:

- 实验室区域中新增加了供给品贮藏室、样品贮藏室和评价员休息室;
- 检验区的一般要求中增加了检验区内专用照明设备的类型,评价小间中的设置增加了对电器接线口、计算机组件、信号系统等的要求;
- 附录中增加了评价小间实例的图片;
- 新添了附加信息一章。

本标准的附录 A 为资料性附录。

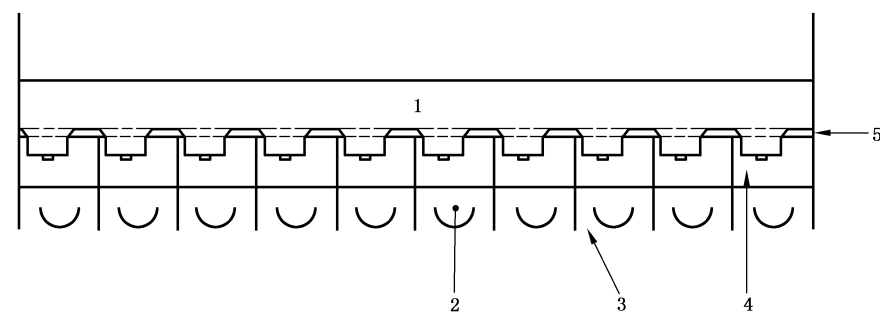
本标准由中国标准化研究院提出并归口。

本标准主要起草单位:中国标准化研究院、中国农业大学、浙江工商大学、北京汇源食品有限公司。

本标准主要起草人:刘文、赵镭、汪厚银、邓少平、战吉晟、李绍振。

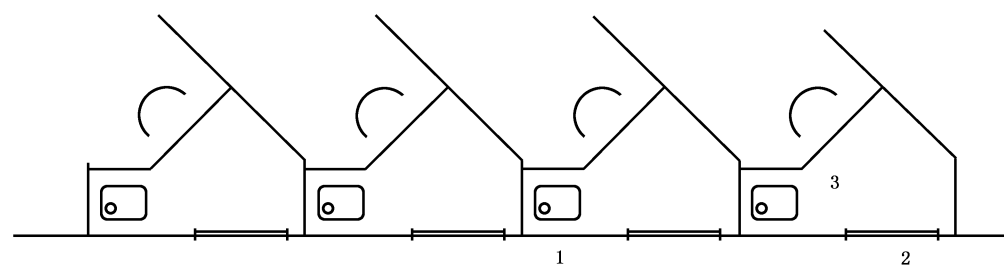
本标准所代替标准的历次版本发布情况为:

- GB/T 13868—1992。



- 1——工作台;
- 2——评价小间;
- 3——隔板;
- 4——小窗;
- 5——开有样品传递窗口的隔段。

图 A.7 用隔段隔离开的评价小间和工作台平面图



- 1——工作台;
- 2——窗口;
- 3——水池。

图 A.8 人字形评价小间